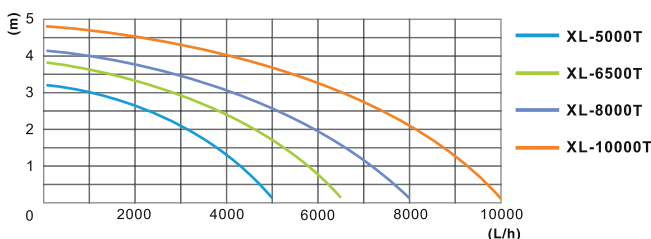


BOYU®

Manual de Instruções e Guia de Montagem Familia de Bombas Submersas ECO XL-T

节能 超静 高效 环保
eco 自适应
变频
Adaptive
Variable-Frequency
Efficient Super-silent



CÓD.	DESCRIÇÃO
24612	XL-5.000T 127v
24616	XL-5.000T 220v
24613	XL-6.500T 127v
24617	XL-6.500T 220v
24614	XL-8.000T 127v
21618	XL-8.000T 220v
24615	XL-10.000T 127v
24619	XL-10.000T 220v

MANUAL DE INSTRUÇÕES E GUIA DE MONTAGEM

Parabéns, você acaba de adquirir um **Bomba Submersa BOYU XL**, marca que assegura beleza, qualidade, durabilidade e eficiência para a montagem do seu aquário/lago. Leia atentamente este **Manual de Instruções** e siga o **Guia de Montagem** de maneira correta para evitar acidentes ou danos ao seu produto. Para solucionar dúvidas entre em contato com o seu **Revendedor** ou pelo sac@grupoonda.com.br. Certifique-se mais uma vez que todos os procedimentos contidos neste manual foram obedecidos antes de encher o seu aquário/lago de água e usar o seu equipamento. Guarde este manual para futura consulta e na necessidade de utilizar a garantia estabelecida pelo fabricante.

CARACTERÍSTICAS DO PRODUTO:

1. Desenho multifuncional, inovador e compacto, com alta capacidade de elevação e grande fluxo. Este produto pode ser utilizado de diversas maneiras em terra ou na água.
2. Com componentes em cerâmica, este produto é à prova de ferrugem e tem alta resistência, podendo ser usada em água doce e salgada.
3. Todas as partes elétricas são isoladas com resinas, tornando a bomba à prova d'água e perfeitamente isolada.
4. Possui sensores internos contra sobrecarga elétrica e superaquecimento.

INFORMAÇÕES TÉCNICAS:

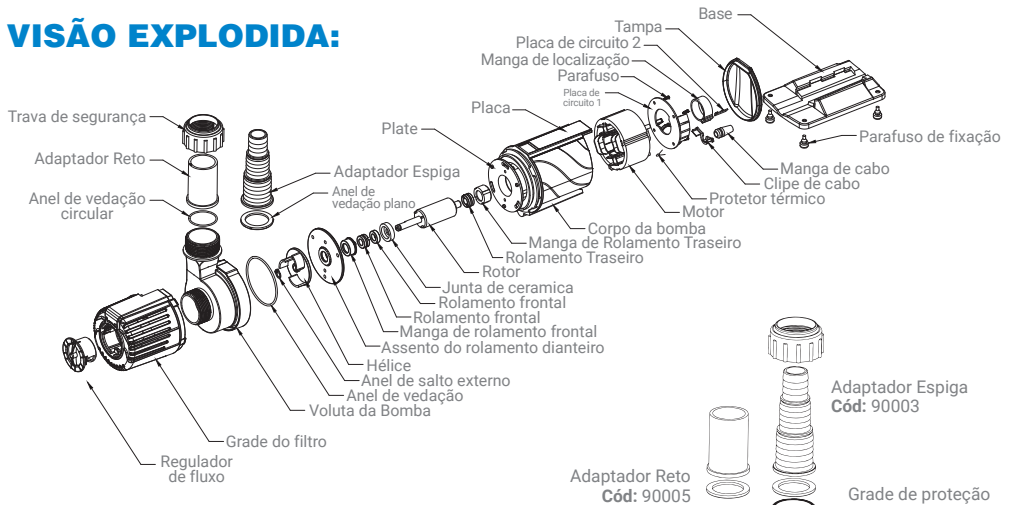
1. Verifique se a voltagem e frequência da bomba estão de acordo com a fornecida na tomada de energia que será utilizada.
 2. Verifique cuidadosamente se o fio elétrico da bomba está em perfeito estado, e nunca use uma bomba se o fio apresentar danos.
 3. Se esta bomba for usada submersa, certifique-se de que ela fique completamente dentro da água e que sobre ela exista pelo menos 20 centímetros de água.
 4. Se o nível de água baixar desligue a bomba imediatamente, até completar o nível de água do reservatório onde se encontra a bomba.
 5. A água elevada pela bomba nunca deve conter qualquer material particulado, pois isso provoca desgaste prematuro de seus componentes.
 6. Nunca use esta bomba em líquidos inflamáveis ou em água com temperatura acima de 40°C.
 7. Sempre desligue a bomba da energia elétrica antes de retirá-la da água.
 8. Nunca puxe a bomba pelo fio elétrico para tirá-la da água ou levá-la.
 9. Interrompa o funcionamento da bomba a qualquer sinal de problemas. Leve-a para consertar apenas no fabricante ou profissionais habilitados.
 10. Para usar a bomba fora da água siga as instruções:
 - Instale a bomba fora da água, mas sempre abaixo do nível da água do lago ou aquário, pois seu motor não é autoescorvante.
 - Retire a grade do filtro.
 - Conecte um tubo à entrada de água da bomba e outro em sua saída, certificando-se que não ocorra nenhum vazamento nas junções, sempre utilize os anéis de vedação fornecidos para a vedação completa.
 - Encha a bomba e o tubo de entrada com água antes de ligar a bomba à tomada de eletricidade.
 - Monte um filtro apropriado na entrada de água da bomba para evitar partículas e entupimentos
-

SOLUÇÃO DE PROBLEMAS:

Se a bomba não estiver funcionando apropriadamente, siga os passos abaixo para verificar a causa:

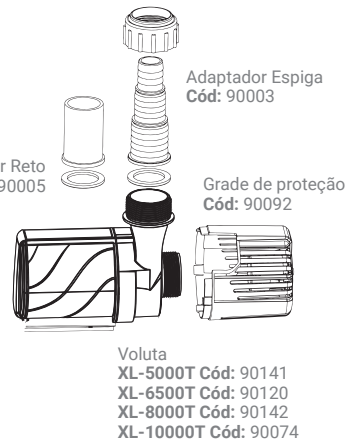
1. Verifique se há energia na tomada elétrica.
2. Verifique se há fornecimento suficiente de água.
3. Verifique se o filtro está obstruído.
4. Verifique se há sujeira no encanamento.
5. Verifique se há entupimento nos tubos ou na saída.
6. Verifique se a bomba não está sobre ação de sua proteção por superaquecimento; nesse caso, espere 30 minutos e ligue novamente.
7. Após essas verificações, você pode religar a bomba e verificar se ela trabalha de forma apropriada.

VISÃO EXPLODIDA:



MANUTENÇÃO:

1. Antes da manutenção, desligue a bomba da energia elétrica.
2. Pressione as laterais da grade e remova-a.
3. Retire a voluta, girando-a.
4. Retire o impeller.
5. Limpe todas as partes e volte a posição original.
6. Verifique o encanamento e limpe qualquer obstrução.
7. Após as verificações, encha a tubulação de água e volte a ligar o sistema.



CUIDADOS:

Após a montagem, ligue a bomba à energia elétrica e verifique se ela funciona silenciosamente.

CERTIFICADO DE GARANTIA LIMITADA

Este produto está garantido segundo o **Código de Defesa do Consumidor** (Lei 8078/90).

Este produto possui garantia limitada por 3 meses contra defeitos de fabricação. Este certificado de garantia deve ser preenchido pelo revendedor no ato da venda, e emissão da sua nota fiscal de venda e deverá acompanhar o produto em caso de eventuais problemas cobertos por esta garantia.

Esta garantia não é válida nos casos:

1. Uso inadequado e/ou incorreto e/ou para outros fins que não se destinam o seu aquário.
2. Quaisquer alterações, modificações ou adaptações no produto.
3. Apresente água em suas partes elétricas ou circuitos eletrônicos, ou oxidações e curto circuitos causados pela presença da água.
4. Equipamentos sujos, mal acondicionados, quebrados durante o transporte não serão passíveis de garantia.
5. Peças que apresentem desgastes por uso intenso ou inadequado durante o período inicial de 3 meses não serão passíveis de garantia. O produto será devolvido na mesma embalagem que foi recebido, se necessário a utilização de uma embalagem mais adequada para garantir a integridade do produto durante a devolução, esta embalagem será cobrada.
6. Esta garantia não cobre outros objetos ou móveis que cercam o aquário como: móveis, pisos, tapetes e outros.
7. Esta garantia não cobre despesas com transporte do produto para efeitos de análise, devolução, reparação ou substituição de peças, as despesas com o transporte deste produto ficará a encargo do comprador.

Data da compra: ___/___/___

Numero da Nota Fiscal: _____

Nome da Loja: _____

Nome do Comprador: _____

Telefone para contato: _____

E-mail: _____

BOYU®